



Colegio Sol de Chile Lo Espejo
Departamento de Lenguaje y Comunicación
Lengua y Literatura
Docente: Yanina Santibáñez Toloza
Curso: 5to básico

Guía de trabajo N° Lenguaje y Comunicación

Nombre: _____

Curso: 5° ____

Fecha: ____/____/2020

Objetivo: Leer independientemente y comprender textos no literarios, explicando que aporte hace el texto discontinuo al texto central: ejemplo “ la información que aparece en el recuadro es un ejemplo del concepto explicado en el texto, demostrando interés y una actitud activa frente a la lectura.



Instrucciones:

- 1.- No olvides escribir el nombre y apellido en la guía
- 2.- Lee detenidamente la guía.
- 3.- Fíjate en cada instrucción al empezar una actividad.
- 4.- Primero podrás ver los conceptos y contenidos que abordaremos en la guía. Después estará la sección de desarrollo. Aquí aplicaremos según lo leído en la parte anterior todo lo aprendido con el fin de reforzar el proceso de aprendizaje.
- 5.- En caso de duda, no olvides escribir al correo o en redes sociales
- 6.- Correo: ysantibanez@colegiosoldechile.cl /
Facebook: Tía Yanis Santibáñez Toloza.



¡ Importante !

Las lecturas complementarias desde el mes de junio, quedan suspendidas

hasta el retorno al establecimiento.

Previamente se informará cuando se retoman las lecturas, mediante un comunicación.



El propósito de esta guía es que aprendas a interpretar textos discontinuos

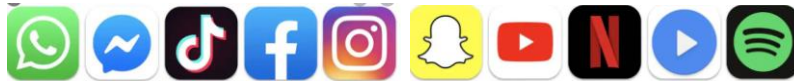


Los textos **discontinuos** están compuestos por una serie de listas, de mayor o menor complejidad, o por combinaciones de varias listas. Algunos ejemplos de **textos discontinuos** son las listas, tablas, gráficos, diagramas, anuncios, catálogos, entre otros. La comprensión de textos discontinuos se requiere del uso de estrategias de lectura no lineal.

Interpretar textos discontinuos supone, entonces, identificar la función de todos los elementos que constituyen el texto y relacionarlos entre sí, explicando o parafraseando su sentido global

❖ Para comenzar el trabajo de esta ficha realiza las siguientes actividades.

1.- ¿A cuál de las siguientes redes sociales te conectaste en el último mes?
Encierra tu respuesta.



2.- ¿Cual crees que es la red social más utilizada en Chile? ¿Por que?

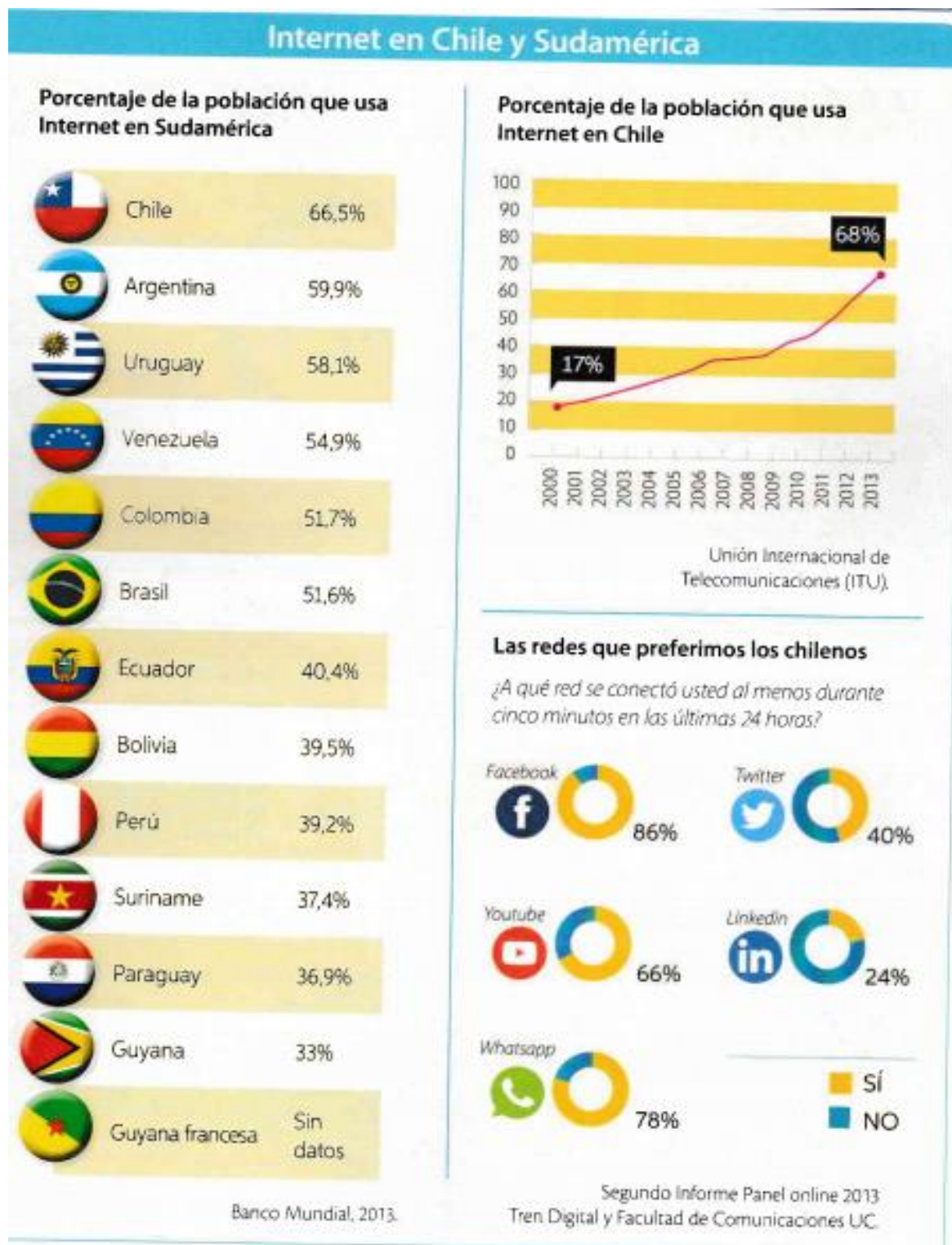
3.- ¿Quiénes crees que usan más las redes sociales: hombres o mujeres? Justifica tu respuesta.



Lee atentamente el siguiente texto

- ✓ Identifica los componentes de este texto y establece las relaciones que existen.

TEXTO 1

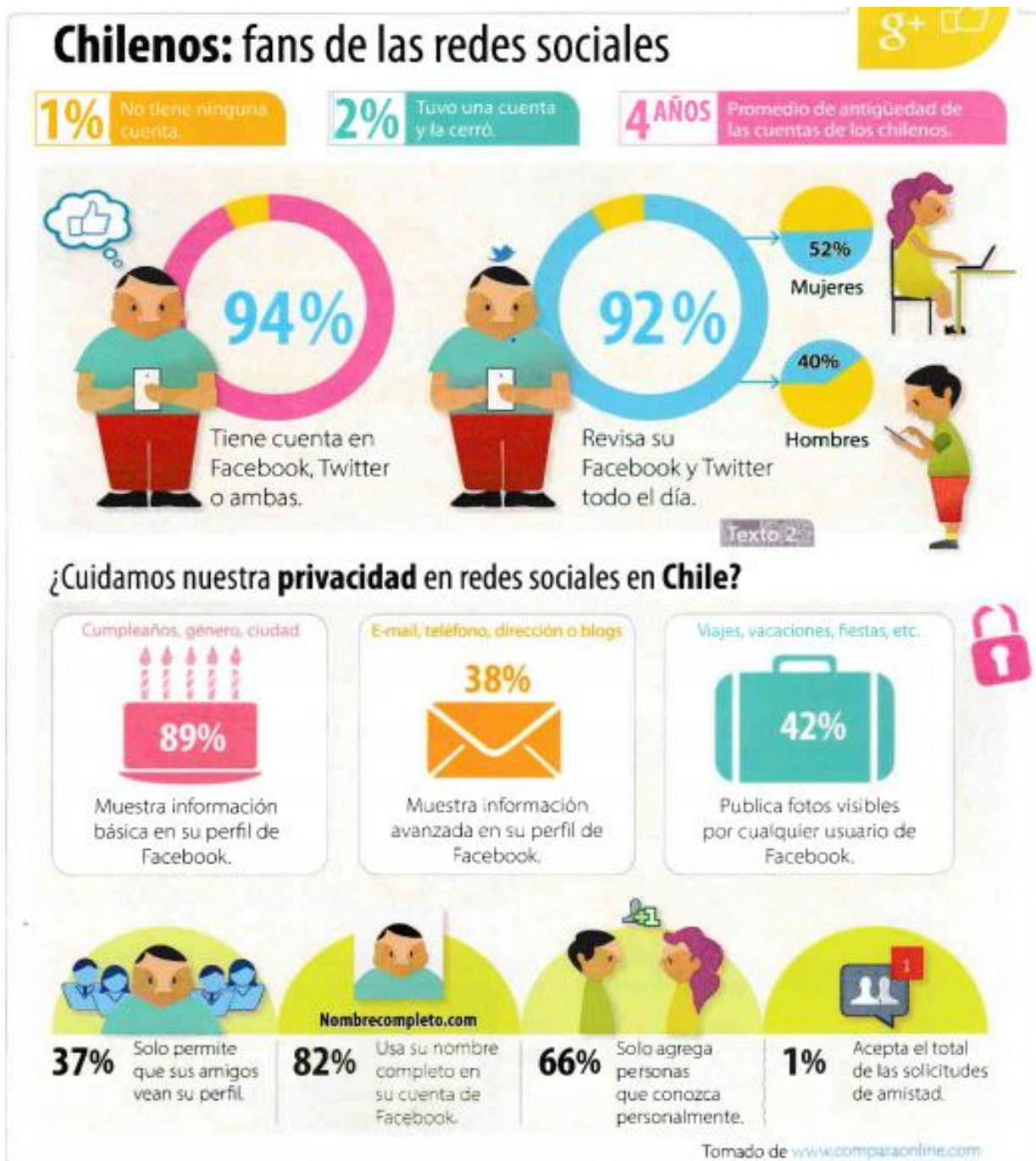




Lee atentamente el siguiente texto

- ✓ Identifica los componentes de este texto y establece las relaciones que existen.

TEXTO 2



Para comprender un texto, es necesario conocer el significado de las palabras que lo componen. Para ello, realiza las siguientes actividades de vocabulario.



- ❖ **¿Cómo definirías el término porcentaje utilizado en el texto 1? Escribe tu respuesta y utiliza el diccionario si lo crees necesario.**

- ❖ **¿Cómo definirías el término promedio utilizado en el texto 2? Escribe tu respuesta y utiliza el diccionario si lo crees necesario.**

- ❖ **¿Cuál de las siguientes acepciones del término perfil corresponde a la utilizada en el texto?**

- a) Línea que dibuja el contorno o la silueta de una cosa.
- b) Complementos y retoques con que se remata una obra o una cosa.
- c) Conjunto de rasgos peculiares que caracterizan a una persona o cosa.
- d) Postura en que solo se deja ver una de las dos mitades laterales del cuerpo.



Vuelve a leer los textos y luego desarrolla las actividades

5.-¿Cuál es el tema del texto 1?

- a) La historia de internet en Sudamérica.
- b) El desarrollo de internet y su influencia en la vida cotidiana
- c) El uso de internet en Sudamérica y las redes sociales más usadas en Chile.
- d) El impacto del uso de internet en la calidad de vida de los habitantes de Sudamérica.



6.- Según el texto 1, ¿cuál es el país en que más se usa internet?

7.- De acuerdo al gráfico del texto 1, período 2005-2010, ¿en qué año se produjo el mayor porcentaje de uso de internet en Chile?

8.- Según el comportamiento que muestra el gráfico, ¿se espera que aumente o disminuya la cantidad de usuarios de internet para el 2016? ¿Por qué?

9.- Si la población de Brasil es 12 veces mayor que la de Chile y tomando en cuenta los porcentajes de usuarios de internet de ambos países, ¿crees que la población de Chile tiene más usuarios de internet que Brasil? ¿Por qué?

10.-¿Cuál es el tema del texto 2?

- a) Las redes sociales más utilizadas en Chile.
- b) Los chilenos son seguidores de las redes sociales.
- c) Las mujeres usan más las redes sociales que los hombres.
- d) Los habitantes de Chile no cuidan su privacidad en Facebook



11.- ¿Por qué crees que más chilenos muestran información básica que información avanzada en su perfil?



12.- Crees que el título "Chilenos: fans de las redes sociales" es adecuado para el texto? Reflexiona y justifica tu respuesta.

13.- ¿Qué relaciones se pueden establecer entre la información entregada por el gráfico que muestra el porcentaje de la población que usa internet en Chile y la información de que el 94 % de los chilenos tiene cuenta en Facebook o Twitter? Reflexiona y comenta

- ✓ Para **interpretar textos discontinuos**, se debe prestar atención a los datos que contiene, es decir, cifras , nombres, porcentajes, títulos, etc.
- ✓ Para establecer la relación que existe, entre los datos y el mensaje que el texto pretende entregar.
- ✓ Interpretar un texto discontinuo supone comprender la relación entre los datos y las partes que lo conforman.
- ✓ Los textos discontinuos tienen la particularidad de no tener una ruta de lectura específica , si no que más bien se pueden abordar desde cualquier parte del texto
- ✓ Si puedes, observa los siguientes links
- ✓ <https://www.youtube.com/watch?v=xFggY7c4hLo>
- ✓ <https://www.youtube.com/watch?v=ZVsSnzaZIS0>

